

ភូមិប្រាសាទ

ឧទាហរណ៍ដំណែលមុនសម័យអង្គរមួយនៅខេត្តកំពង់ធំ

ប្រាប ចាន់ម៉ារ៉ា
វិទ្យាស្ថានវៃវ៉េ

បើយើងធ្វើដំណើរទៅលើផ្លូវជាតិលេខ៦ ពីកំណាត់ខាងលើក្រុងកំពង់ធំបន្តិចចុះមកទល់នឹងចំណុចស្តុន យើងឃើញថាទៅសង់ខាងខ្សែបន្ទាត់នោះមានបេតិកភណ្ឌបុរាណជាច្រើន។ ផ្ទះពីតំបន់អង្គរ នៅតំបន់នេះ ដំណែលបុរាណភាគច្រើនសុទ្ធសឹងកើតឡើងនៅមុនសម័យអង្គរ។ បើយកក្រុមប្រាសាទសម្បូរណ៍ព្រៃគុកមកពោល ឃើញថាមិនត្រឹមតែជាប្រាសាទទោល ឬក៏ជាក្រុមតូចមួយនៅជាប់តែឯងឡើយ ប៉ុន្តែគឺជាក្រុមប្រាសាទដ៏ធំមានប្រាសាទរាប់រយ ដែលភាគច្រើនបង្ហាញសាងឡើងក្នុងពេលជាមួយគ្នា ព្រមទាំងនៅក្នុងបរិបទប្រវត្តិសាស្ត្រនិងសិល្បៈជាមួយគ្នាផង ភ្នាក់ក្រុមដ៏ធំនេះភ្ជាប់ខ្លួនទៅនឹងតំបន់ដីត្រចះត្រចង់មួយនាសតវត្សទី៧ ដែលមានរាជធានីឈ្មោះ “វៀសានបុរ”។ នៅសម័យជាមួយគ្នានេះ ឬក៏ក្រោយមកនោះបន្តិច តំបន់នេះទាំងមូលក៏រីកធំជាតំបន់មានដំណែលប្រាសាទបួរចនាសម្ព័ន្ធខ្លះជាតិកតាង។ លុះដល់ពេលដែលរាជធានីប៉ុប្រើងខ្មាំងនៅតំបន់អង្គរក៏ទីនេះគេពុំដែលបោះបង់ ចោលដែរ បើយោងទៅតាមសំណង់សាសនាសំខាន់ៗខ្លះ មាន “គុកនគរ” (ស.វ.ទី១១) ជាដើម (សូមមើលប្លង់ទី១) ។

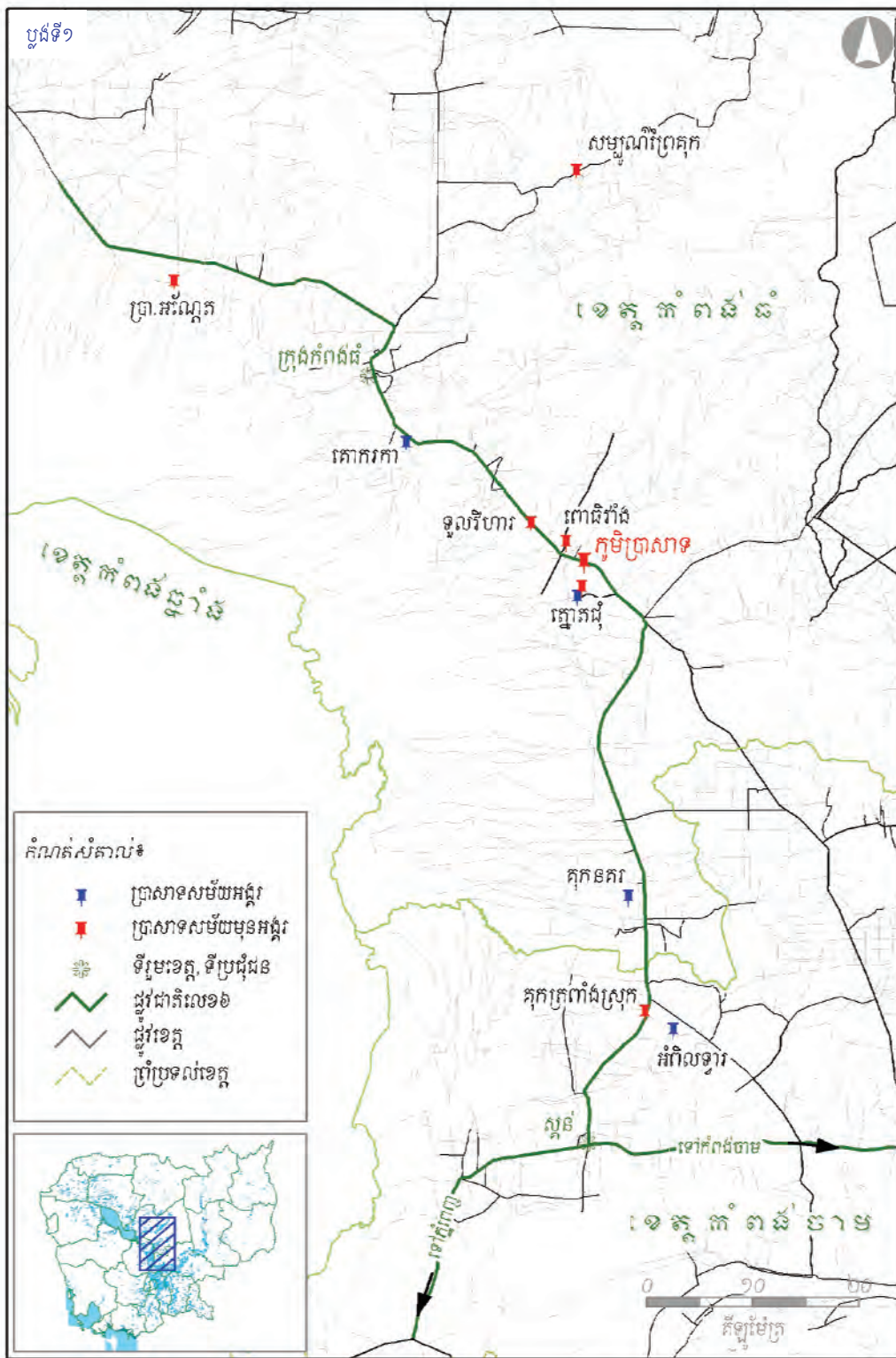
បើយកស្ថាបត្យកម្មដែលមើលមួយភ្លែតទៅហាក់ដូចជាគ្មានអ្វីពិសេស ក៏ការពិតគេត្រូវតែពិចារណាឱ្យដិតដល់។ ឧទាហរណ៍ “ប្រាសាទអណ្តែត” ដែលពួកជុយចាស់ទៅហើយនោះ ហើយដែលហាក់ដូចជាស្ថិតនៅទោលតែឯង តាមពិតទៅគឺគេធ្វើឡើងដើម្បីតម្កល់បដិមាព្រះហរិហរមួយអង្គដែលអ្នកប្រវត្តិសិល្បៈទាំងអស់ទទួលស្គាល់ថាជាស្នាដៃសិល្បៈដែលកម្រនឹងមានអ្វីមកប្រៀបប្រដូចបាន។

ជាអកុសល សំណល់ដែលយើងឃើញសព្វថ្ងៃគ្រាន់តែជាភាគមួយតូចប៉ុណ្ណោះនៃមរតកបុរាណ ដែលហិនហោចដោយប្រការផ្សេងៗ រាប់បញ្ចូលទាំងវិនាសកម្មដែលកើតឡើងក្នុងពីរវិទ្យុសវត្សរ៍កន្លងមកនេះ។

នៅទីនេះ ខ្ញុំនឹងលើកយកតែចំណុច “ភូមិប្រាសាទ” តូចមួយមកបង្ហាញ ពោលគឺដំណែលបុរាណដែលនៅក្នុងបរិវេណ “វត្តប្រាសាទ” និងនៅក្បែរៗ វត្តនេះ។

បរិបទប្រវត្តិសាស្ត្រ

ថ្វីត្បិតតែយើងមានទិន្នន័យតិចតួចស្តីពីតាមរយៈសិលាចារឹក ក៏យើងអាចដឹងថាចំណុចដែលលើកមកលាតត្រដាងនេះមានភាពប៉ុប្រើងនៅរវាងស.វ.ទី៧និងទី៨។ ឧទាហរណ៍ បើចុះមកខាងនិរតី ប្រមាណ៣គីឡូម៉ែត្រ មានដំណែលបុរាណមួយនៅក្បែរភូមិភ្នាក់ដុំហៅថា “គុកកំបុត” (ឬគុកខាងជើង) ដែលកើតឡើងពីស.វ.ទី៧ ហើយបើបន្តចុះមកខាងត្បូងនោះប្រហែលជាង ៤០គីឡូម៉ែត្រទៀត ក៏មានដំណែលបុរាណស្ថិតក្នុងសម័យជាមួយគ្នានេះដែរហៅថា “គុកត្រពាំងស្រុក” (រូបលេខ១)។ បើឡើងទៅខាងជើងវិញក៏មានដំណែលស្ថិតនៅស.វ.ទី៧ដូចគ្នា ឧទាហរណ៍កូនប្រាសាទមួយដែលស្ថិតនៅក្នុងវត្តពោធិវាំង (រូបលេខ២)។





រូបលេខ១



រូបលេខ២

ក្រុមប្រាសាទភូមិប្រាសាទ

ភ្នំបំប្រាសាទដែលនៅមានរូបរាងឈរនៅឡើយមានឈ្មោះបច្ចុប្បន្ននេះថា “ប្រាសាទភូមិប្រាសាទ ”។ តាមពិតទៅ ដោយសារប្រាសាទនេះ គេភ្លេចឈ្មោះដើម ក៏អ្នកស្រុកទម្លាប់ហៅថា “ប្រាសាទ” ដូច្នោះ (រូបលេខ៣-៤)។ រីឯវត្តដែលមកតាំងនៅទីនោះតាំងពីសម័យកណ្តាលមក ក៏ហៅឈ្មោះថាវត្ត ប្រាសាទដូចគ្នា។ មិនតែប៉ុណ្ណោះ ភូមិទាំងមូលនោះក៏គេឱ្យឈ្មោះថា ភូមិប្រាសាទ ។

កាលពីឆ្នាំ ២០០០ កញ្ញាកិន វិជ្ជាសច្ចរា, លោកស៊ុន សុវណ្ណវ័ត្ត ព្រមទាំងខ្លួនខ្ញុំផ្ទាល់បានធ្វើការងារជាមួយគ្នា ដើម្បីពិពណ៌នាលម្អិតលើ ប្រាសាទនេះម្តងហើយ ក្នុងក្របខ័ណ្ឌសារណាបញ្ចប់ការសិក្សានៅមហាវិទ្យាល័យបុរាណវិទ្យា។ សារណានោះផ្អែកមូលដ្ឋានលើការស្រាវជ្រាវ ដល់ទឹកនៃផ្ទះផ្ទាល់ព្រមទាំងលើការសិក្សាស្រាវជ្រាវដែលមានពីមុនមកដែលមានដូចតទៅ ៖

ការរៀបរាប់ជាដំបូងអំពីប្រាសាទទាំងមូលមាន ៖

- Aymonier, E., 1900, *Le Cambodge*, I, Ernest Leroux, Paris, p.369-370.
- Lunet de Lajonquière, E., 1902, *Inventaire descriptif des monuments du Cambodge*, I, Ernest Leroux, Paris, p.213-215.

^១ ភូមិប្រាសាទ ដដែលលបុរាណនិងកិច្ចប្រតិបត្តិ ព្រាប ចាន់ម៉ារ៉ា, កិនវិជ្ជាសច្ចរា, ស៊ុន សុវណ្ណវ័ត្ត ឆ្នាំ២០០០ (ពុំបានផ្សព្វផ្សាយជាទូទៅ)។



រូបលេខ៣



រូបលេខ ៤

បន្ទាប់មកមានសម្រង់ប្លង់និងការរៀបរាប់អំពីស្ថាបត្យកម្មលម្អិតដែលធ្វើដោយ ៖

- Parmentier, H., 1927, *L'art khmèr primitif*, Vanoest, Paris, tome premier (texte) : p.183-186; tome second (planches) : Pl. LXXVI, LXXIX, LXXX.

រីឯសិលាចារឹកជាកាសាខ្មែរឬរាណនិងសំស្ក្រឹតរលុបស្ទើរពាក់ដែលមាននៅលើមេទ្វារខាងជើង គឺទទួលការបកប្រែជាកាសាបារាំងដោយ៖

- Cœdès, G., 1954, *Inscriptions du Cambodge*, vol.VI, p.72.

ក្រោយមកទៀតមានការសិក្សាលម្អិតមួយអំពីរូបព្រះហរិហរ ដែលតាមស្ថានមើលទៅប្រហែលជាបដិមាដើមនៃព្រាសាទនេះតែម្តង។ ការសិក្សានោះធ្វើដោយ ៖

- Régnier, Rita, 1966, " Note sur l'évolution du chignon (jata) dans la statuaire préangkorienne ", *Arts Asiatiques*, t. XIV, p.17-40.

ចំណែកឯសំណល់ពីចុងសម័យកណ្តាលមកដែលមាននៅព្រាសាទនេះ គឺសន្លឹកទ្វារឈើដែលមានចម្លាក់។ បើនៅសម័យថ្មីវិញ គេសង្កេតឃើញថានៅទសវត្ស១៩៦០ ក៏មានចម្លាក់គួរជាទីចាប់អារម្មណ៍។ ទាំងអស់នេះសិក្សាឡើងដោយ៖

- Giteau, M., 1975, *Iconographie du Cambodge post-angkorien*, EFEO, p.16, 39, 205, 207, 263, Pl. XL, photos 68, 95.

នៅទីនេះខ្ញុំពុំធ្វើការសិក្សាលម្អិតម្តងទៀតទេ ត្បិតគោលបំណងរបស់ខ្ញុំគឺចង់រំលឹកពីសារសំខាន់នៃតំបន់ទាំងមូលនៅមុនសម័យអង្គរ ដោយយកចំណុច ភូមិសាស្ត្រល្អិតតូចមួយនេះមកធ្វើជាគោល។

សម័យកាលនៃប្រាសាទ

- ក្បាច់លំអ

ជាទូទៅគេតែងយកក្បាច់លំអ ដែលមាននៅលើសំណង់ ជាពិសេសហោជាង, ផ្នែកនិងសសរមកធ្វើជាទីពិចារណា។ ប្រាសាទ ដែលយើងពោលនេះមិនឃើញមានហោជាង នៅសល់ទេ ប៉ុន្តែផ្នែកព្រមទាំងសសរដែលនៅ ទ្វារចូលខាងកើតនៅមាន ភាពពេញលេញ។ គ្រឿងទ្វារទាំងពីរនេះ សុទ្ធតែនៅក្នុងរចនាបទមុនអង្គរ ជាពិសេសបើយើងគិតថាផ្នែកនេះនៅក្នុងរចនាបទ “កំពង់ព្រះ” សុទ្ធសាធ្នោះ គឺមានន័យថាប្រាសាទនេះសាងឡើងនៅស.វ.ទី៨ (រូបលេខ៥-៦)។



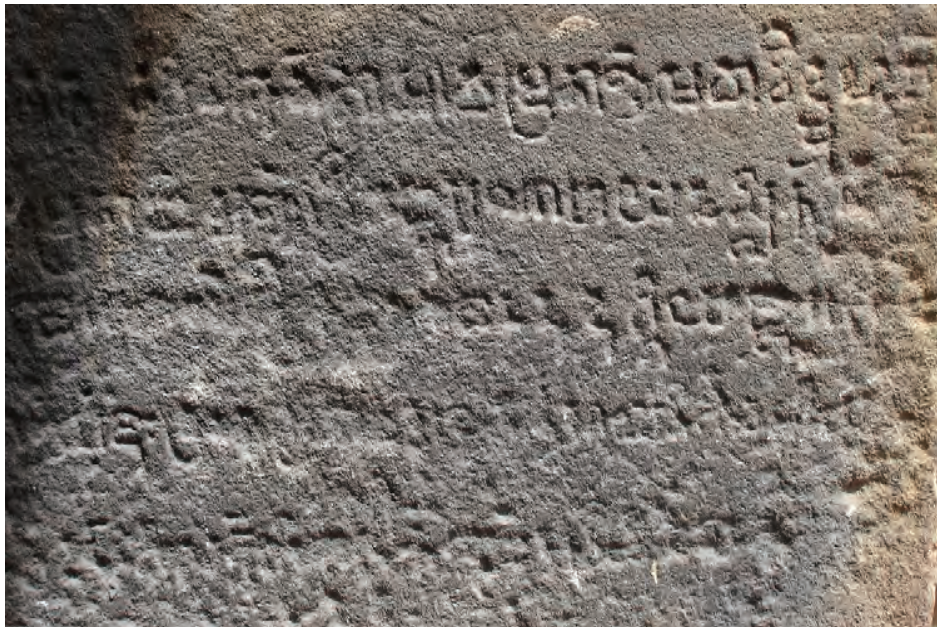
រូបលេខ ៥



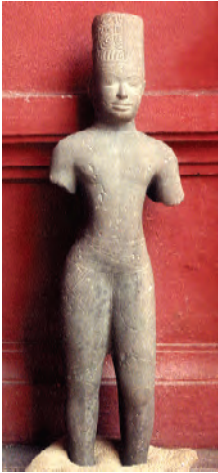
រូបលេខ ៦

- សិលាចារឹក

សំណង់ល្អ ប្រាសាទនេះមានបន្ទាល់ទុកលើមេទ្វាររបស់ខ្លួននូវសិលាចារឹកមួយផ្ទាំង ដែលមួយភាគនៅអានបាន ហើយដែលក្នុងនោះឃើញមានកាលបរិច្ឆេទ “៦២៨សក” គឺត្រូវនឹង គ.ស. ៧០៦ (រូបលេខ៧)។



រូបលេខ៧



រូបលេខ១៨



រូបលេខ១៩

- បដិមា

ដូចទើបនឹងឃើញស្រាប់ សិលាចារឹកនោះពោលពីដង្វាយដែលធ្វើឡើងចំពោះទេព "ហិហារ" ដែលមាន នៅក្នុងនោះ។ ទេពនោះមានប្រាកដមែន ហើយក៏មិនបាត់បង់ទៅណាដែរ ព្រោះគេបានឃើញ ហើយយកទៅរក្សាទុកនៅសារមន្ទីរជាតិសព្វថ្ងៃ (រូបលេខ១៨-៩)។ ដូច្នេះក៏កតាងអ្វីៗដែលមានមកសឹងតែស្របគ្នាទាំងស្រុង ហើយបញ្ជាក់ថាប្រាសាទនេះសាងឡើងនៅដើមស.វ.ទី៨។ ចំណុចទេពហិហារនេះគួរឱ្យយកមកពិចារណាដែរ ព្រោះយើងដឹងថាប្រាសាទអណ្តែតដែលក្បាច់លំអមានលក្ខណៈ ប្រហាក់ប្រហែលគ្នានេះក៏តម្កល់ព្រះហិហារដូចគ្នា។ តើមានន័យថា នៅតំបន់នេះនាស.វ.ទី៨ ព្រះហិហារមានគេនិយមគោរពបូជាច្រើនឬអ្វី?

នៅក្នុងបរិវេណវត្តប្រាសាទ យើងឃើញស្លាកស្នាមចំនួន៥ផ្សេងទៀត។ ទូលនិមួយៗដើមឡើយមានប្រាសាទមួយ បើតាមការពិនិត្យដោយភ្នែកទទេ មិនទាន់មានការធ្វើកំណាយ តាមក្បួនខ្នាតបុរាណវិទ្យា (រូបលេខ ១០)។ ពិតមានដែលទាក់ទងនឹងប្រាសាទទាំង៥នេះ ស្ទើរតែបាត់បង់ទាំងស្រុងទៅហើយ សូម្បីតែឈ្មោះក៏គ្មានផង។



រូបលេខ១០

នៅក្រៅបរិវេណវត្តវិញ តែពុំឆ្ងាយប៉ុន្មានពីរបងវត្តឡើយ គឺមានទួលមួយដែលសព្វថ្ងៃអ្នកស្រុកហៅថាទួល "សុពណិកាលី" ដែលស្ទើរតែគ្មានសំណល់អ្វីទាំងអស់ក្រៅពីថ្មពីរបីផ្ទាំង (រូបលេខ១១)។ សំណាងល្អមាននៅសល់បីណែកសិលាចារឹកមួយដែលទើបនឹងដឹកបានពីក្នុងដី (សព្វថ្ងៃគេយកទៅរក្សាទុកនៅមន្ទីរវប្បធម៌ខេត្តកំពង់ធំ) ។ អក្សរថ្មនោះយើងមើលស្គាល់ថាជាអក្សរមុនសម័យអង្គរ (រូបលេខ១២) ហើយដែលគួរតែអ្នកជំនាញខាងសិលាចារឹកសិក្សាជ្រុញជ្រាយឱ្យបានជ្រួតជ្រាប ជាទូទៅ។



រូបលេខ១១



រូបលេខ១២

- ដំណែលផ្សេងៗទៀតពីសម័យបុរាណ

ចំពោះដំណែលផ្សេងៗទៀតដែលមានពីសម័យបុរាណមក យើងឃើញមានវត្ថុបីដែលព្រះសង្ឃរក្សាទុក នៅក្នុងវត្ត។ វត្តនោះគឺមានលិង្គពីរ ដែលមួយជាមុខលិង្គ (រូបលេខ១៣-១៤) ។ រីឯវត្ថុទីបីគឺថ្មសម្រាប់កិនថ្មប្រឡាក់ក្រអូប (សំស្ក្រឹតហៅថា “បេសានី”) ។ ប៉ុន្តែយើងមិនច្បាស់ថាវត្ថុទាំងនេះមកពីប្រាសាទដែលនៅត្រូវពេញលេញនេះឬមកពីទួលជិតៗនោះឡើយ (រូបលេខ ១៥) ។



រូបលេខ១៣



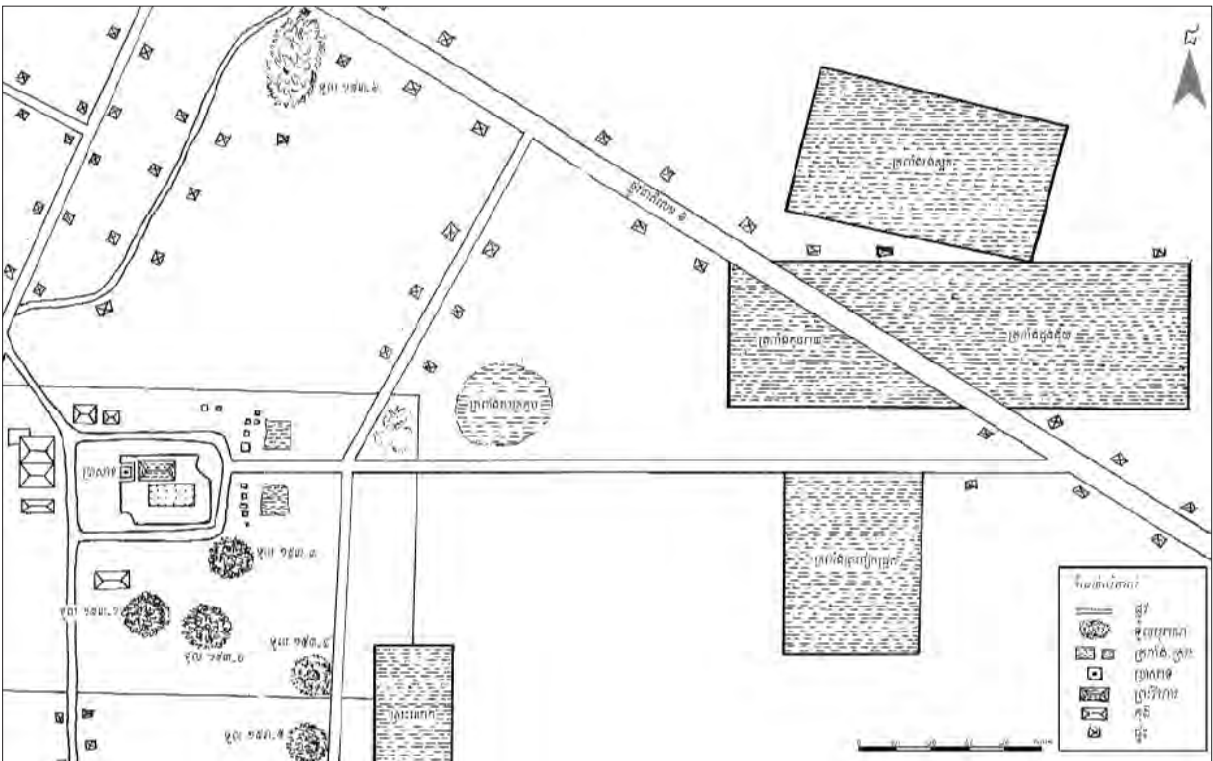
រូបលេខ១៤

- ហេដ្ឋារចនាសម្ព័ន្ធ

ហេដ្ឋារចនាសម្ព័ន្ធដែលនៅសល់សុទ្ធសឹងទាក់ទងនឹងធារាសាស្ត្រ ក្នុងនោះយ៉ាងហោចណាស់បីមានលក្ខណៈជាបារាយណ៍ល្វើក ពោលគឺជាអាងផ្ទុកទឹកដែលមានតែមជ្ឈទំនប់ល្វើក ថ្មភ្នំតែត្រូវស្រុកសព្វថ្ងៃហៅថា “ត្រពាំង” ឬ “ស្រះ” ។ អាងដែលធំជាងគេមានបណ្តោយប្រវែង ២៦០ម. x ទទឹង ៨០ម. ។ ដោយសារផ្លូវជាតិមកកាត់អាងនេះជាកំណាត់ប៉ែកខាងលិចមានឈ្មោះថា “ត្រពាំងកូនរាយ” រីឯប៉ែកខាងកើតដែលធំជាងនោះគេ ហៅថា “ត្រពាំងដួងជ័យ” ។ រីឯល្វើកពីរទៀតដែលតូចជាងនោះបន្តិច មួយមានឈ្មោះថា “ត្រពាំងរងស្កត” ឯមួយទៀតហៅថា “ត្រពាំងត្រចៀកជ្រូក” ។ យើងមិនអាចដឹងច្បាស់ថាត្រពាំងនិងស្រះទាំងនេះកើតឡើងជំនាន់ជាមួយគ្នា ឬខុសគ្នាឡើយ។ ម្យ៉ាងទៀតយើងក៏ពុំអាចអះអាងថាហេដ្ឋារចនាសម្ព័ន្ធដែលនៅសល់នេះ ហើយដែលអ្នកស្រុកនៅបន្តការប្រើប្រាស់រាល់ថ្ងៃមានផ្នែកណាមួយដែលកើតឡើងនៅជំនាន់ប្រាសាទនោះកសាងដែរ (សូមមើលប្លង់ទី២) ។



រូបលេខ១៥



ប្លង់ទី២



រូបលេខ១៦

ការវិវឌ្ឍន៍ពេលក្រោយមក

នៅសម័យកណ្តាល ពុទ្ធសាសនាថេរវាទក៏រីកដុះដាលនៅទីនេះដូចជានៅទីដទៃនៃប្រទេសកម្ពុជាដែរ។ បើយើងមើលទៅគុកកំបុត ឃើញថាវិចិត្រករបានធ្លាក់រូបព្រះពុទ្ធជំក្នុងឥរិយាបថផ្សេងៗគ្នានៅផ្ទាល់លើជញ្ជាំងឥដ្ឋ (រូបលេខ១៦)។ តែទោះជាគ្មានការកែប្រែរូបរាងប្រាសាទក្តីក៏យើងឃើញថាប្រាសាទជាច្រើនមានវត្តមានក្នុងទីនោះលើកន្លែងចាស់របស់ខ្លួនដែរ។ ចំពោះប្រាសាទនៅវត្តប្រាសាទនេះ យើងពុំដឹងថាមានការខូចខាតអ្វីខ្លះទេ ទៅលើបដិមារូបព្រះពុទ្ធសម្រាប់បូជា ដោយធម្មជាតិក្តី ដោយមនុស្សក្តី ក្នុងប៉ុន្មានសតវត្សកន្លងមកនេះ តាំងពីខ្មែរកាន់ព្រះពុទ្ធសាសនាថេរវាទមក។ ប៉ុន្តែមានវត្តមួយចំនួនដែលយើងនៅដឹងជានិច្ច ហើយដែលប្រហែលជាសាងឡើងយ៉ាងចាប់ណាស់ក៏នៅស.វ.ទី១៩ដែរ។ វត្តទាំងនេះមានជាអាទិ៍ សន្លឹកទ្វារឈើដែលគេធ្លាក់រូបប្រុសនៅខាងស្តាំស្រីនៅខាងឆ្វេង ហើយដែលមិនដឹងជាយើងអាចសន្និដ្ឋានថាជាទ្វារពាលបានបូមិនបាន (រូបលេខ១៧)។ ការដែលគួរកត់សម្គាល់គឺអ្នកស្រុកចាប់អារម្មណ៍លើរូបស្រីនោះខ្លាំងជាងគេ ដោយហៅថា “ស្រីគ្រប់លក្ខណ៍” ហើយតែងបន់ស្រន់រូបនោះហាក់ដូចជាទេពមួយដូច្នោះដែរ^២។ រីឯបដិមាឈើ បូជុគោលនិងស្លឹកសីមាខ្លះដែលចល័តបានវិញ ក៏មានមួយចំនួនដែរ ដែលប្រហែលជាសាងឡើងនៅស.វ.ទី១៩ និង២០ (រូបលេខ១៨-២៩)។ ម្យ៉ាងទៀត នៅសម័យកណ្តាលគេបានយកថ្មផ្នែកខ្លះនៃប្រាសាទ

បុរាណមកកែច្នៃតាមតម្រូវការនៅពេលនោះ។



រូបលេខ១៧



រូបលេខ១៨



រូបលេខ១៩



រូបលេខ២០

^២ ករណីនេះពុំប្លែកប៉ុន្មានទេ ព្រោះបើយើងយកប្រាសាទទាំងឡាយនៅក្នុងខេត្តតាកែវមកពិចារណាឃើញថានៅចុងស.វ.ទី១៩ បដិមាដើមនៃប្រាសាទស្ថិតនៅក្នុងភូមិទាំងពីរនៅឡើយ។ នៅក្នុងបំបែកមួយជាទេពស្រីរឹងក្នុងបំបែកមួយទៀតជាទេពប្រុស។ ប៉ុន្តែគេយកចិត្តទុកដាក់តែទៅលើទេពស្រីនោះប៉ុណ្ណោះ បានជាប្រាសាទទាំងមូលមានឈ្មោះថា “ប្រាសាទទាំងឡាយ”។

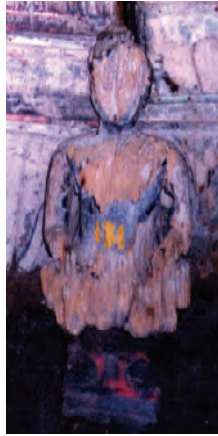
ភូមិប្រាសាទ



រូបលេខ២១



រូបលេខ២២



រូបលេខ២៣



រូបលេខ២៤



រូបលេខ២៥



រូបលេខ២៦



រូបលេខ២៧



រូបលេខ២៨



រូបលេខ២៩

ឧទាហរណ៍ គេយកផ្នែកនៃបល្ល័ង្កខ្លះមកធ្វើជាកំណល់សសរព្រះវិហារ ដើម្បីទ្រទ្រង់ស្រុក និងការពារកុំឱ្យឈឺនោះពុកជុយដោយសំណើម ឬសត្វល្អិត (រូបលេខ៣០)។

សម័យបច្ចុប្បន្ន

ដូចបានបង្ហាញពីខាងលើនេះបន្តិចមក កេរ្តិ៍ដំណែលនៅទីនេះបានទទួលរងខូចខាតដោយដៃមនុស្សនានាសរុបរួមមកថ្មីៗនេះ ដូចជានៅទីដទៃទូទៅនៃប្រទេសកម្ពុជាដែរ។ ប៉ុន្តែបើពោលពីកិត្តិនាមនៃភូមិប្រាសាទនេះវិញឃើញថាពុំទាន់រងផ្ទុះរងឡើយ។ អ្នកស្រុកនៅតែមានជំនឿលើ “ ស្រីគ្រប់ល័ក្ខណ៍ ” ថ្មីភ្លឺតែរូបនោះបាត់បង់ទៅហើយក៏ដោយ។ រីឯវត្តប្រាសាទក៏ជារត់ ដែលមានចំណុះធំជាងគេ។ ចំណុចនេះអាចបញ្ជាក់បានដោយយកការដាក់វេននៅក្នុងរយៈកាលកាន់បិណ្ឌមកជាទីពិចារណា ភ្លឺតមួយវេន។ ភាគច្រើនគឺភូមិមួយទាំងមូលដែលនៅជុំវិញនោះជាអ្នករ៉ាប់រង (រូបលេខ៣១)។

ព្រាប ចាន់ម៉ារ៉ា

ដូចអ្នកអានឃើញស្រាប់ ខ្ញុំពុំបានធ្វើការរៀបរាប់ពីភូមិប្រាសាទនេះឱ្យបានពិស្តារឡើយ ត្បិតគោលបំណងរបស់ខ្ញុំគឺគ្រាន់តែចង់ដ្ឋល់ជាកំនិត ពិចារណាលើភាពប្លែកៗនៃកំប៉ុនដែលពោលមកនេះតាំងពីមុនសម័យអង្គររហូតមកដល់សម័យអង្គរ ដោយយកភូមិប្រាសាទនេះធ្វើជាឧទាហរណ៍។ តាមស្មារតីមើលទៅ សន្ទុះខ្លាំងបង្អស់នៃភាពប្លែកៗនោះ ប្រហែលជាកើតឡើងនៅក្នុងបរិបទប្រវត្តិសាស្ត្រស.វ.ទី៧ ដែលមានក្រុមប្រាសាទ សម្បូរពិប្រាកដជាតែតាំងដ៏ជាកស្តែង។ គឺតពីនោះមកហើយដែលភូមិប្រាសាទព្រមទាំងដំណែលបុរាណផ្សេងៗ ទៀតរីកដុះដាលឡើងជាបន្តបន្តប៉ុន្មាន។



រូបលេខ៣០



រូបលេខ៣១

ឯកសារពិគ្រោះ

- Aymonier, E., 1900, *Le Cambodge*, I, Ernest Leroux, Paris.
- Lunet de Lajonquière, E., 1902, *Inventaire descriptif des monuments du Cambodge*, I, Ernest Leroux, Paris.
- Parmentier, H., 1927, *L'art khmèr primitif*, Vanoest, Paris, tome premier (texte) et tome second (planches).
- Cœdès, G., 1954, *Inscriptions du Cambodge*, vol.VI, Paris.
- Régnier, Rita, 1966, " Note sur l'évolution du chignon (jata) dans la statuaire préangkorienne ", *Arts Asiatiques*, t. XIV.
- Giteau, M., 1975, *Iconographie du Cambodge post-angkorien*, EFEO, Paris.